

DATACOLOR SPYDERLENSCAL

03

ПРИЦЕЛ НА РЕЗКОСТЬ

➔ Специализирующаяся на разработке и производстве систем контроля и калибровки цветопередачи для мониторов и печатных устройств, а также промышленного оборудования, компания Datacolor изредка радуется простым фотографам простыми же, но полезными решениями, призванными улучшить качество снимков. Линейка этих продуктов, которая состоит из таблицы SpyderCheckr, позволяющей добиться максимально реалистичной цветопередачи, и мишени SpyderCube, облегчающей коррекцию экспозиционных параметров и цветовой температуры, пополнилась недавно мишенью для оценки точности автоматического наведения резкости и программной юстировки системы автофокуса. Эта функция все чаще стала появляться в зеркальных камерах не только старшего, но и бюджетного уровня.

Насколько актуальна проблема фронт- или бэк-фокуса? Зачастую фотографии живут с ней, не подозревая при этом о ее существовании. Однако рано или поздно, с ростом опыта и мастерства, с повышением уровня требований к технике и качеству результата, многие замечают стабильное непопадание в резкость: промах мимо глаз модели на портретах, смещение четкости на объекте при предметной съемке, — и это начинает слишком раздражать и вызывает желание что-то с этим делать. К слову, комплект из четырех объективов одной нашей хорошей знакомой, которой мы решили настроить оптику, опробовав мишень, весь потребовал программной юстировки автофокуса. Промах с дистанции около 30 см составлял в среднем 1-1,5 см.

Выпустив SpyderLensCal, Datacolor не подарила миру ничего принципиально нового. Те, кто подходил к покупке камеры и объектива со всей обстоятельностью, наверняка знают, что аналогичные по форме и содержанию мишени уже очень давно в различных вариантах присутствуют в Сети: скачал, распечатал, поработал ножницами и клеем, пошел в магазин выбирать наиболее качественно отъюстированный экземпляр объектива. За что же предлагается платить деньги? За готовое решение — качественное, долговечное и удобное. Пластиковая основа не помнется и не порвется, наклеенные на нее мишень и шкала защищены специальным по-

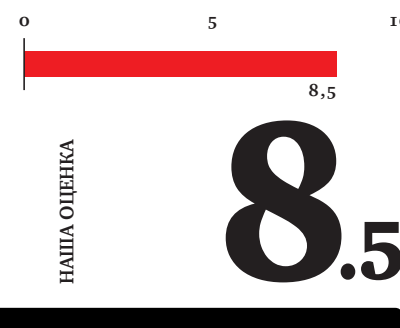
крытием, препятствующим их истиранию и появлению на них царапин. Конструкция проста, но удобна. Мишень, складываясь в плоский лист, фиксируется в этом положении замочком: ее произвольное открытие при этом исключается. В сложенном виде ее легко убрать в какой-нибудь узкий кармашек кофры и забыть о ней до тех пор, пока она снова вам не понадобится. Кому можно порекомендовать SpyderLensCal? Фотолюбителям, которые только планируют собирать свой собственный парк оптики, частым посетителям фотопроката и тем, у кого много увлекающихся фотографией друзей, готовых поделиться на пару дней одним из своих объективов. ●



DATACOLOR SPYDERLENSCAL

ИНФОРМАЦИЯ:

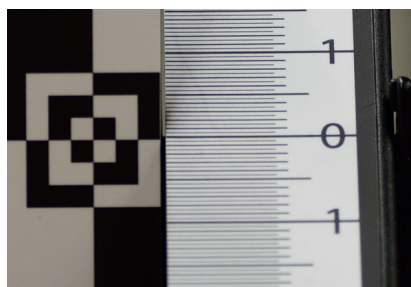
- Ориентировочная цена: 2300 руб.
- Информация: www.datacolor.ru



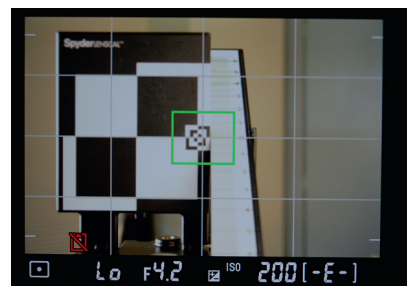
КАК ЭТО РАБОТАЕТ?



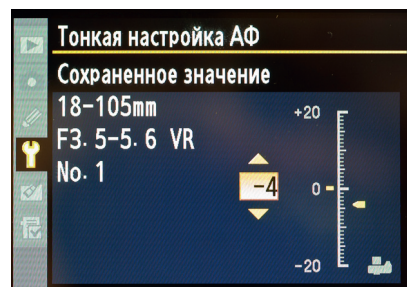
SpyderLensCal нужно установить на ровную плоскость или на штатив посредством предусмотренного в мишени резьбового крепления. Последний вариант более удобен, поскольку дает возможность точнее и быстрее выровнять мишень и камеру относительно друг друга.



Сделайте снимок. Дальше его желательно перенести на компьютер. Проанализируйте центральную часть шкалы на снимке при просмотре в 100%-ном масштабе на предмет смещения области резкости. В нашем случае фокус «ушел» дальше на целый сантиметр.



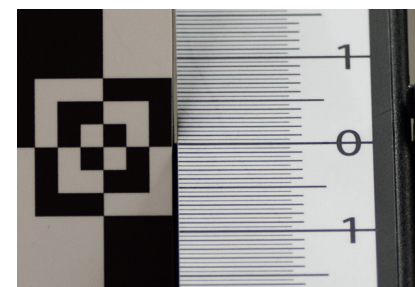
Объектив должен быть направлен в точку пересечения шкалы с мишенью, строго перпендикулярно ее плоскости. Если камера поддерживает режим Live View, включите его и для упрощения процедуры наведения выведите на экран сетку.



Откройте в камере меню коррекции автофокуса и выберите пункт внесения поправки для одного объектива. Нам понадобилось передвинуть слайдер до отметки -4. Значение это подбирается вручную в ходе нескольких итераций.



Выключите LiveView, установите приоритет диафрагмы и выберите ее наибольшее значение. Если вы юстируете зум одной из актуальных моделей Canon, Nikon или Pentax, переведите объектив в среднее положение и установите фокусировку по центральной точке.



Снова сделайте тестовый кадр и проверьте точность попадания. В камерах Olympus после этого можно отъюстировать каждую точку фокусировки по отдельности. Для этого вам придется сместить мишень так, чтобы нужная точка совпала с центром шкалы, и повторить всю процедуру.